

***VELKOMMEN***



***Dalsbo Plejecenter***

Dalsbos beboere og personale byder dig velkommen til din nye bolig. Vi håber, at du bliver glad for at bo her. Samtidig vil vi med denne folder informere dig lidt om stedet, du er flyttet til.



Dagligstuen Dalsbo

Dalsbo Plejecenter er et ældre plejecenter, men er blevet udvidet og moderniseret af flere omgange. Og Dalsbo fremstår nu som et moderne plejecenter med plads til 22 beboere. Dalsbo er et hjemligt og hyggeligt lille sted. Huset er indrettet med fælles opholdsstue, en hyggelig lukket gårdhave samt en dejlig sydvendt terrasse, som er omkranset af højbede med krydderurter, jordbærplanter mv. I haven er desuden æble- og blommetræer samt diverse frugtbuske.



Gårdhaven Dalsbo

Dalsbo er kendetegnet ved en aktiv terapi, hvor der er mulighed for at lave aktiviteter sammen med jer beboere.



Terapien Dalsbo

Huset har desuden 15 frivillige fra lokalområdet tilknyttet, som hjælper med gåture, bankospil, bowling, cykelture mm..



Cykeltur Dalsbo

På Dalsbo bor desuden en labradorhund ”Mimi” samt 7 høns og en del akvariefisk. Vi oplever, at dyr er med til at skabe livskvalitet og har de sidste år desuden haft kyllinger i hønsegården til stor glæde



Hønsegård Dalsbo



Fællesarealer Dalsbo

### **Dagligdagen Dalsbo**

Din dagligdag på Dalsbo tilrettelægges i samarbejde med dig og de ønsker, du har og ud fra de ressourcer, du har til rådighed. Vi lægger meget vægt på at have et godt samarbejde med både dig og dine pårørende. Og i forbindelse med indflytningen vil vi lave aftale med dig og evt. dine pårørende om en indflytningssamtale. En samtale hvor vi drøfter, hvordan dit liv har formet sig, førend du flyttede ind hos os, hvilke ønsker og forventninger du og dine pårørende har til Dalsbo, samt hvordan vi bedst kan hjælpe dig med at skabe en hverdag, som minder mest muligt om den hverdag, du er vant til nu. På Dalsbo er der tilknyttet fast plejepersonale døgnet rundt. Og der er ligeledes ansat en husassistent, som varetager rengøring og tøjvask samt en pedel, som varetager diverse praktiske opgaver.



Køkken Dalsbo

### **Husleje**

Vi anbefaler, at du drøfter din økonomi med eget pengeinstitut i forbindelse med indflytning – f.eks. ved behov for deling af økonomi grundet ægtefælde. Fuldmagt kan laves via flg. link ved behov:

<https://www.aeldresagen.dk/viden-ograadgivning/hjaelp-og-stoette/fuldmagter-ogvaergemaal>

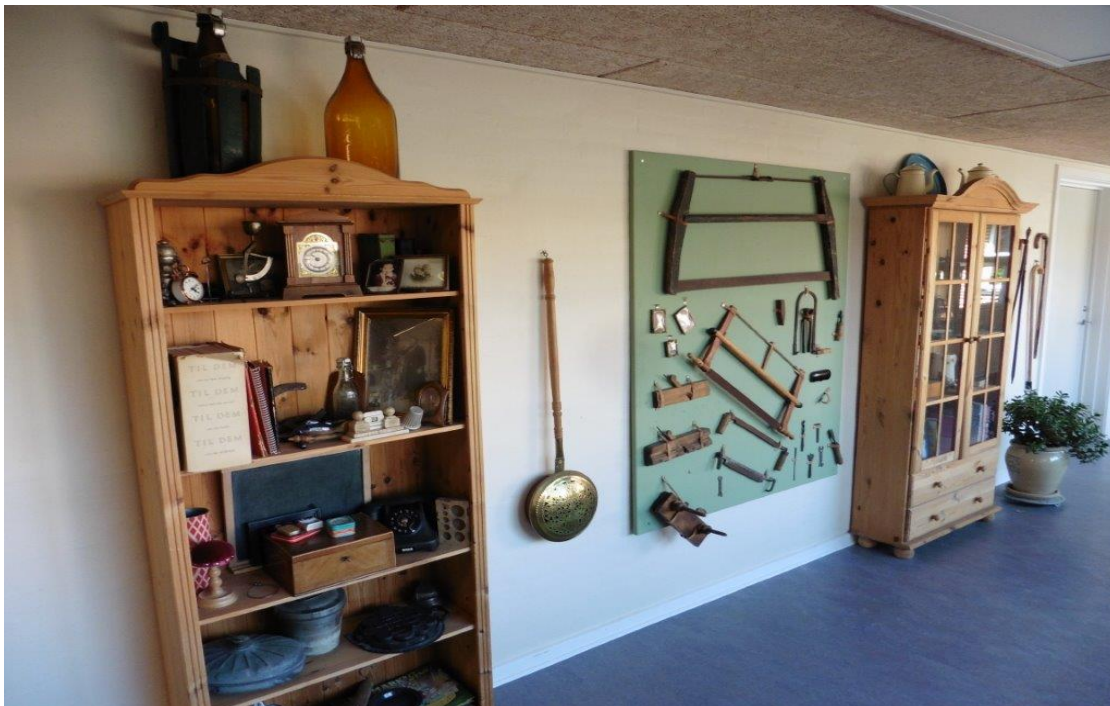
Før indflytningen betales indskud og lejekontakten underskrives og returneres til boligkontoret. Der betales en fast månedlig husleje, som trækkes forud af din pension.

Der kan søges om varmetilskud og boligstøtte – ansøgning er udleveret sammen med lejekontrakten. Det forventes, at pårørende får søgt boligstøtte. Du og dine pårørende kan kontakte Udbetaling Danmark for evt. spørgsmål vedrørende din deling med ægtefælle, da de er central myndighed, der beregner og udbetaler boligstøtte:

<https://www.borger.dk/bolig-ogflytning/boligstoette-oversigt>

Du skal desuden underskrive ”Aftale for Dalsbo” og aflevere denne til personalet i forbindelse med indflytningen.

Ved behov for lån til indskud bedes I kontakte Borgerservice i kommunen.



Fællesarealer Dalsbo

### **Flytning**

Du og din familie klarer selv det praktiske i forbindelse med selve flytningen. Vær opmærksom på også at melde flytning til folkeregister, postvæsen, læge og apotek.

### **Generelt om boligen**

Din nye bolig er at sidestille med en almindelig lejebolig. Boligen må møbleres, når lejekontrakten er underskrevet og indskuddet er betalt. I forbindelse med indflytning foretages et indflytningssyn ved vores ejendomsserviceteknikker. Det samme gør sig gældende i forbindelse med fraflytning.

Du må bore i vægge og sætte gardiner op, som du ønsker det (reetablering ved fraflytning).

Der er loftlys i entre og badeværelse, øvrig belysning medbringes (vær opmærksom på evt. loftlift).

Seng og madras forefindes og kan ikke fravælges. Egen dyne og hovedpude samt rullemadras

medbringes. Vi gør opmærksom på, at det er mest hensigtsmæssigt ikke at medbringe for mange

møbler og løse tæpper. Af hensyn til brandmyndighederne skal adgang til havedøren altid være fri, da den skal bruges som flugtvej i tilfælde af brand. Skulle der hen ad vejen opstå behov for flere hjælpemidler, kan det komme på tale evt. at fjerne løse gulvtæpper og møbler, så arbejdsvilkårene for personalet lever op til lovgivning .

Ved indflytning bedes alle ledninger monteres, så de ikke ligger på gulvet af hensyn til rengøring og medarbejdernes arbejdsmiljø. De elektriske apparater på stuen må ikke tilsluttes via forlængerledning i forlængerledning af hensyn til risiko for brand. Ved sengen anbefaler vi, at der monteres en væglampe af hensyn til medarbejdernes arbejdsmiljø i døgnets mørke timer. Boligen rengøres hver 14. dag. Der er mulighed for at låne støvsuger og andre rengøringsredskaber, hvis I synes, der er behov for lidt ekstra rengøring. Til nagelfaste lamper sørger Dalsbo for de elektriske pærer.

Øvrige lamper sørger du selv for pærer til. Vi anbefaler, at der altid er ekstra pærer tilgængelige. Af hensyn til din og øvrige beboeres sikkerhed fraråder vi levende lys i boligen.



Fællesarealer Dalsbo





Fællesarealer Dalsbo

### **Kontaktperson**

For at lette indflytningen og din dagligdag, vil du blive tilknyttet en kontaktperson. Det vil primært være din kontaktperson, der kommer og hjælper dig om morgenen.

Vi prioriterer kommunikation mellem personale og dine pårørende højt og vi vil derfor aftale med dig at ligge en kommunikationsbog på din stue, hvori vi kan kommunikere med dine pårørende hvis behov.

### **Økonomi**

Hovedprincippet er, at du selv eller dine pårørende varetager det økonomiske. Vi anbefaler at oprette en betalingservice.

Der er en værdiboks i lejligheden, som du kan opbevare mindre beløb i – højst 1500 kr. Medarbejderne vil være dig behjælpelig med at låse penge ind og ud af boksen. Såfremt du har penge i boksen, vil der være et regnskabsark, som skal udfyldes, hver gang, der hæves/sættes penge ind i boksen.

Regnskabsarket skal altid underskrives af to medarbejdere. Vi anbefaler, at der altid er penge i boksen til betaling af frisør, fodplejer mv samt til en is på vores køreture 😊



Fællesarealer Dalsbo

### **Forsikringer**

Det anbefales, da det er lovpligtigt, at du har en indboforsikring og en ansvarsforsikring. Det anbefales at tage kontakt til dit forsikringsselskab – de fleste selskaber har en plejehjemsforsikring der passer til formålet

### **Post**

Posten vil blive delt ud til din bolig hver dag af personalet. Såfremt du har post, der skal ud af huset, er du velkommen til at lægge det i den lille postkasse ved trappen. Herfra vil posten dagligt tage breve med.

### **Telefon**

Der er telefonstik i boligen. Ønsker du at medflytte telefonen eller oprette en, skal du kontakte telefonselskabet og meddele dette. Telefonudgiften afholder du selv.

### **Nødkald**

I alle boliger er der installeret nødkaldeanlæg.



Fællesarealer Dalsbo

### **TV antennestik**

Der er fællesantenne indlagt i alle boliger via Rynkeby antenneforening og NEF. Der betales for den store antennepakke. Antennebidraget betales af hver enkelt beboer ca. 265 kr. om måneden, som er en del af huslejen.

### **Licens**

Hvis du har licenspligtige apparater i plejeboligen, skal du betale medielicens på din plejehjemsadresse. Du skal selv indberette det til DR. Hvis du har en ægtefælle, som stadig bor i jeres private bolig og betaler medielicens der, så er du dækket af denne licens.



Spisestue Dalsbo

### **Læge**

Du beholder din egen læge eller vælger en, som vil dække Kerteminde kommune. Kan du ikke klare at tage alene af sted til læge/tandlæge, sygehus, ol. må dine pårørende som udgangspunkt følge dig. Transport til læge og speciallæge betaler kommunen. Der skal dog ansøges om ”Bevilling til lægekørsel”. I forbindelse med indflytning vil din medicin blive gennemgået af din egen læge jf. lovgivningen. Personalet eller dine pårørende kan være behjælpelige med at bestille tid hos lægen. Din medicin vil ligeledes blive gennemgået af din egen læge 1 gang om året. Gennemgangen vil som regel finde sted i den måned, hvor du fylder år. Sygeplejersken på Dalsbo vil bestille tid samt deltage i mødet, såfremt du ønsker det og der skønnes behov.

### **Medicin**

Vi er behjælpelig med medicinbestilling/dosering

Du skal medbringe doseringsæsker. Såfremt din egen læge vurderer, at du er egnet til at få din medicin dosisdispenseret af apoteket, vil personalet være behjælpelige med at få iværksat dette. Du afholder selv udgiften til dosisdispensering



Fællesarealer Dalsbo

### **Wifi**

Der er trådløst netværk på din stue. Netværket må ikke anvendes til at hente film ned fra internettet. Til anvendelse af netværket kræves en mobiltelefon, da du skal logge på systemet via en SMS-kode. Vejledning medfølger i denne folder.

### **Omsorgstandpleje**

Der kan søges om omsorgstandpleje via visitationskontoret, såfremt du ikke er i stand til at benytte privatpraktiserende tandlæge. Der betales et engangsbeløb pr. år, for at være tilmeldt denne ordning. Du kan også fortsætte med at have din egen tandlæge. Dine pårørende skal som udgangspunkt følge med dig, såfremt du ikke kan tage alene af sted.



”Mimmi” – Dalsbo hund.

Gør når der kommer gæster, men vil gerne snakke

### **Frisør**

Der kommer frisør på plejehjemmet ca. hver 4. uge. Såfremt du ønsker at benytte denne, er medarbejderne behjælpelige med at bestille tid. Vi henstiller til, at du selv sørger for betaling eller at dine pårørende laver en betalingsaftale med frisøren. Såfremt du ønsker en anden frisør, skal du selv eller dine pårørende sørge for bestilling af tid samt transport.

### **Fodterapeut**

Der kommer løbende en fodterapeut i huset, som kan benyttes. Hvis du ønsker at benytte en anden fodterapeut, skal du selv eller dine pårørende selv sørge for tidsbestilling og transport. Du eller dine pårørende afregner selv med fodterapeuten. Der kan søges om tilskud, hvis du har medicinkort

### **Indkøb**

Du og din familie skal som udgangspunkt selv sørge for indkøb til dig, tøj, toiletsager, cigaretter, slik.



Bålmad Dalsbo

### Gudstjenester

Der afholdes gudstjenester en gang om måneden skiftevis ved sognepræsterne i hhv. Rynkeby og Kølstrup sogne. Desuden gudstjenester ved højtider. Gudstjenester afvikles i spisestuen og der er kaffebord sammen med præst og organist efter højtideligheden

### Tobak

Du har ret til at ryge på egen stue. I henhold til kommunens rygepolitik opfordres du til at købe et rygeforklæde. Der må ikke ryges, når personalet er tilstede på stuerne. **Alle fællesarealer er røgfrie.** Såfremt der ryges på stuen, kan det blive nødvendigt at installere en luftrenser af hensyn til medarbejdernes arbejdsmiljø. Dalsbo indkøber luftrenseren og du afholder udgifterne til strøm.

### Aviser

Dalsbo abonnerer på ”Ekstrabladet” og Fyns Stiftstidende”. Aviserne ligger i terapien og er tilgængelige for alle beboere  
Du kan også vælge at abonnere på din egen avis.

### Helbredstillægskort

Afhængig af formue, kan du søge om et helbredstillægskort, som giver dig tilskud til: lægeordineret medicin, lægeordineret fodterapeut og lægeordineret fysioterapeut.

Henvendelse i borgerservice på tlf.: **65 15 15 15** eller

[www.borger.dk](http://www.borger.dk)



Forhaven Dalsbo

### **SBH kørsel**

Du kan ansøge om SBH kørsel, hvortil der kræves pas billede. Henvendelse på [www.borger.dk](http://www.borger.dk)

### **Træning**

I forbindelse med indflytning på plejehjemmet vil dit behov for træning blive vurderet af centersygeplejersken og evt. terapeut.

Hvis du har behov for træning og du opfylder betingelserne, kan du visiteres til træning ved kommunens fysioterapeuter. Såfremt du har en lidelse, der er berettiget til vederlagsfri fysioterapi, vil det blive vurderet, hvorvidt du kan have glæde af træning ved en privatpraktiserende terapeut.

Vi opfordrer dig meget til at fortsætte med de aktiviteter, du har kunne klare derhjemme: så som f.eks. gåture, blomstervanding, aftørring af støv, borddækning, madlavning mv.

Dalsbo har 3 træningscykler, en bentræner samt en arm og skuldertræner stående, som du meget gerne må benytte til at vedligeholde dine funktioner.





Forårsrensning i haven

### **Aktiviteter**

Du har mulighed for at deltage i socialt samvær på plejecentret hver dag.

Her bliver der sunget, lavet quiz, spillet banko, bowlet, lavet gymnastik m.m.

Det er de ansatte i terapien samt vores frivillige hjælpere, der planlægger aktiviteterne. Som pårørende er I også altid meget velkommen til at lave aktiviteter med beboerne – sang, musik, spil, køreture, cykelture, havearbejde osv. Har I som pårørende lyst til at bidrage med aktiviteter, er I meget velkomne henvende jer til medarbejderne. Alle tiltag er meget velkomne. Et aktivt liv skaber glæde og livskvalitet for vores beboere. Og jo mere liv i huset - jo bedre.

På Dalsbo arrangeres der to fester om året, hvor du har mulighed for at invitere dine pårørende med – en fastelavnsfest i februar samt en sommerfest i august / september. Desuden holder vi påskefrokost, forårstur, løvfaldstur, julefrokost for alle beboere. Desuden er der busture hver tirsdag.

Har du ønsker om aktiviteter eller underholdning, er du meget velkommen til at tale med personalet om dette. Vi vil forsøge at tage højde for dine ønsker i vores planlægning.



Petang på Dalsbo



Der males bordløber



Der lægges kartofler til spiring

### **Måltider**

Dalsbo får hver dag leveret den varme mad fra kommunens centrale køkken. Øvrige måltider tilberedes i vores køkken. Der er mulighed for at spise sammen med de andre beboere i spisestuen, men du kan også vælge at spise i egen bolig.

Morgenmadsbuffeten er åben i tidsrummet 7.30-10.00.

Middagsmaden serveres kl. 12.00 og aftensmaden kl. 18.00.

Der serveres varm mad kl. 12 og smørrebrød kl. 18.

Beboere, som ikke er hjemme og spise bedes melde afbud til personalet, senest kl.09 2 dage før.

Du har mulighed for at bestille og købe mad i køkkenet til dine gæster, dette skal blot ske i god tid ( 3 dage før). Der er også mulighed for at købe kaffe og brød. Se opslag i køkkenet vedr. priser for mad og kaffe mv. Såfremt du har gæster til spisning, kan I vælge at spise i din lejlighed eller i terapien.

Afregning for mad til gæster sker ved køkkenpersonalet.



Fødselsdag på Dalsbo

### Fødselsdag

Der er flere muligheder for at afholde fødselsdag.

Tal med køkkenpersonalet og plejepersonalet om dette.

Du må gerne invitere gæster til spising. Der er mulighed for at låne vores terapi lokale. Du og dine pårørende står selv for det praktiske ved arrangementet. (borddækning, opvask osv.)

Vi har tradition for at vække ”fødselsdagsbeboere” kl. 7.30 med morgensang. Og vi har ligeledes tradition for at samle alle beboere i opholdsstuen kl. 10 til boller, kakao og fællessang, når en beboer har fødselsdag. Ligeledes serveres der lagkage eller æblekage til eftermiddagskaffen. Det er dog helt op til dig at bestemme, hvorvidt du har lyst til, at det skal foregå sådan, når du har fødselsdag.

### Tøjvask

Hvis der er behov for hjælp til tøjvask, købes denne ydelse via ”Aftale for beboer på ”Dalsbo” i forbindelse med indflytningen

Ved indflytningen mærkes tøj med bolignr. af dig eller dine pårørende. Maskine til påstrygning af navn kan lånes på Dalsbo

Når du får nyt tøj, skal du og dine pårørende ligeledes sætte stue.nr i tøj, da det ellers kan blive væk i vaskeriet.

Mindre reparationer af dit tøj vil vaskeriet sørge for. Oplægning af busker mv kan vaskeriet ikke påtage sig.

Vær opmærksom på at købe tøj som kan vaskes i vaskemaskine, da vi ikke kan påtage os at håndvaske tøj. **Uld vaskes som udgangspunkt af dine pårørende. Såfremt du vælger at lade personalet vaske dit uldtøj, vil det være på eget ansvar.**

Gardinvaske er ikke omfattet, dette skal pårørende selv sørge for. (Dalsbos vaskemaskine må gerne anvendes.)

Vinduerne pudses 4 gange om året af privat firma.

Vinduespudsning både ude og inde er inkluderet i huslejen.

Du og din familie sorterer løbende tøjet: for småt, for stort eller for slidt.



Påskefrokost på Dalsbo

**Huskeliste ved indflytning på Dalsbo Plejecenter.**

VI FORVENTER AT DU SELV MEDBRINGER/ANSKAFFER FØLGENDE:

- Personlige plejemidler (sæbe, shampoo m.m.)
- Damer bedes medbringe curler, hvis oprulning af hår ønskes.
- Termometer
- Saks, negleklipper mv

***Hvis du har fravalgt pakken ” I aftalen.....” Leje af linned og håndklæder, skal du medbringe minimum:***

- Linned (6 lagner og 3 sæt sengetøj)
- Håndklæder (10 stk. – 5 store og 5 små)
- Vaskeklude (8 stk.)

Med denne folder håber vi, at du og dine pårørende har fået den information, som I har brug for. Du og dine pårørende er naturligvis altid velkommen til at kontakte personalet, såfremt der er spørgsmål eller gode råd til os. Vejledning til vores trådløse netværk finder du sidst i denne folder. Vi håber, at du bliver rigtig glad for at bo på Dalsbo.

**Adresse:**

**Dalsbo Plejecenter**

**Skovsbovej 15**

**5350 Rynkeby**

**Tlf. 65152130**

**Centerleder Anne Schmidt-Nielsen**

**Tlf. 21387793**

**asn@kerteminde.dk**



Terrasse Dalsbo

---

## HOTSPOT-KTM

---

Her skriver du dit Brugernavn og Kodeord som du har fået udleveret af sekteriatet.

Derefter Tryk log ind



The screenshot shows a web browser window with the address bar displaying "Netic Hotspot Solution (NH...". The page header features the "netic" logo and "Hotspot Solution" with a Wi-Fi icon. Below the header, there are two buttons: "Gæstelogin" and "SMS". The main content area is titled "Gæstelogin" and includes the subtext "Gæstelogin udleveres ved skranken/receptionen." Below this, there is a login form with two input fields: "Brugernavn" (Username) and "Kodeord" (Password). A "Log ind" button is positioned at the bottom right of the form.

Du kan også vælge sms



---

## HOTSPOT-KTM

---

Indtast dit mobil telefon nummer her. Og tryk send



The screenshot shows the netic Hotspot Solution interface. At the top, there is a dark header with the netic logo and 'Hotspot Solution' text. Below the header, there are two tabs: 'Gæstelogin' and 'SMS', with 'SMS' being the active tab. The main content area is titled 'Adgang via SMS' and includes a sub-header 'For adgang skal du have en mobiltelefon der kan modtage SMS'. There is a text input field labeled 'Telefonnummer' and a 'Send SMS' button.

Du modtager en engangs kode på din mobil som du skal skrive her.

Tryk derefter log ind.



This screenshot is similar to the previous one, but the 'SMS' tab is now selected. The 'Telefonnummer' field is filled with a phone number. Below it, there is a new text input field labeled 'Engangskode' which is highlighted with a red box. A 'Log ind' button is visible at the bottom right of the form area.

Derefter er du logget ind på HOTSPOT-KTM.